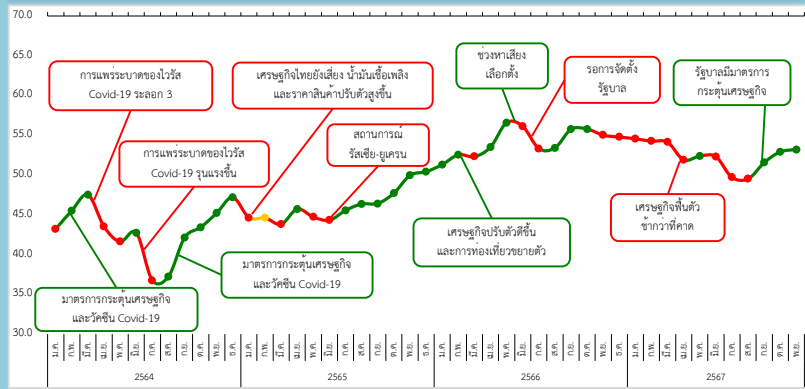


## ดัชนีความเชื่อมั่นผู้บริโภคโดยรวม

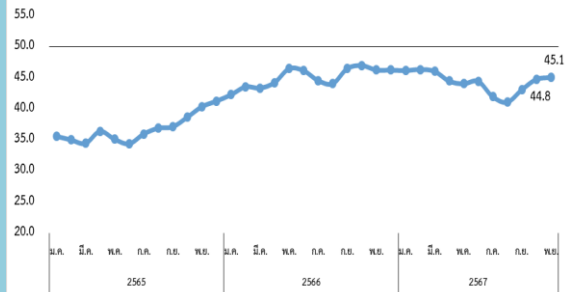
ดัชนีความเชื่อมั่นผู้บริโภคเดือนพฤศจิกายน 2567 เท่ากับ 53.2



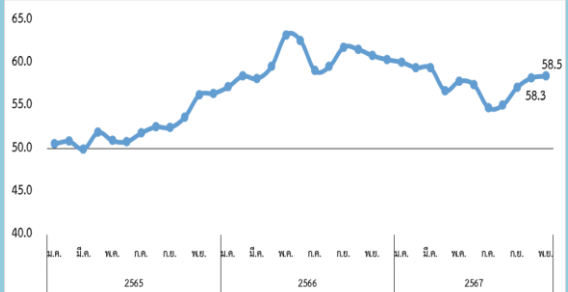
### รายการ

รายการ	ต.ค.67	พ.ย.67	+/-
1. ดัชนีความเชื่อมั่นผู้บริโภคโดยรวม	52.9	53.2	▲
2. ดัชนีความเชื่อมั่นผู้บริโภคในปัจจุบัน	44.8	45.1	▲
3. ดัชนีความเชื่อมั่นผู้บริโภคในอนาคต (3 เดือนข้างหน้า)	58.3	58.5	▲

## ดัชนีความเชื่อมั่นผู้บริโภคในปัจจุบัน

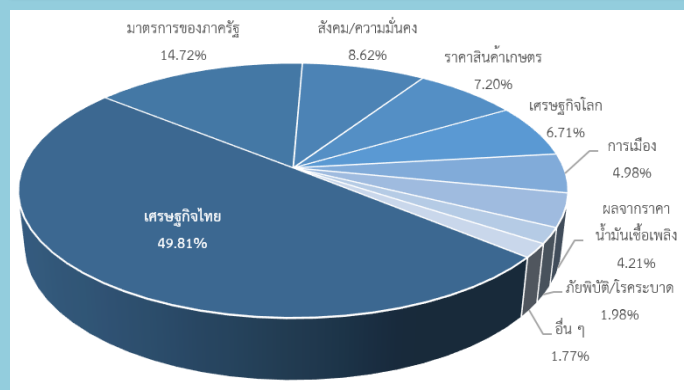


## ดัชนีความเชื่อมั่นผู้บริโภคในอนาคต (3 เดือนข้างหน้า)



ดัชนีความเชื่อมั่นผู้บริโภคโดยรวม เดือนพฤศจิกายน 2567 ปรับตัวเพิ่มขึ้นมาอยู่ที่ระดับ 53.2 จากระดับ 52.9 ในเดือนก่อนหน้า เป็นการปรับเพิ่มมาอยู่ในช่วงเชื่อมั่นติดต่อกันเป็นเดือนที่ 3 โดยดัชนีความเชื่อมั่นผู้บริโภคในปัจจุบันปรับเพิ่มมาอยู่ที่ระดับ 45.1 จากระดับ 44.8 และดัชนีความเชื่อมั่นผู้บริโภคในอนาคต (3 เดือนข้างหน้า) ปรับเพิ่มมาอยู่ที่ระดับ 58.5 จากระดับ 58.3 สาเหตุของการปรับเพิ่มคาดว่ามาจาก 1) การดำเนินนโยบายกระตุ้นเศรษฐกิจของภาครัฐอย่างต่อเนื่อง โดยเฉพาะเงินดิจิทัล 1 หมื่นบาท ช่วยส่งเสริมการบริโภคในประเทศ 2) การส่งออกขยายตัวดีตามความต้องการสินค้าเกษตรและอาหารที่เพิ่มขึ้น และ 3) ภาคการท่องเที่ยวขยายตัวช่วงปลายปี ส่งผลดีต่อภาคธุรกิจบริการและสร้างรายได้เข้าประเทศ อย่างไรก็ตาม การชะลอตัวของเศรษฐกิจโลก ปัญหาภูมิรัฐศาสตร์ที่ยังคงยืดเยื้อและมาตรการกีดกันทางการค้าของสหรัฐอเมริกาอาจเพิ่มแรงกดดันต่อสงครามการค้า ประกอบกับหนี้ครัวเรือนของไทยยังอยู่ในระดับสูง เป็นปัจจัยที่ต้องติดตามอย่างใกล้ชิดต่อไป

## ปัจจัยสำคัญที่ส่งผลต่อความเชื่อมั่นผู้บริโภค

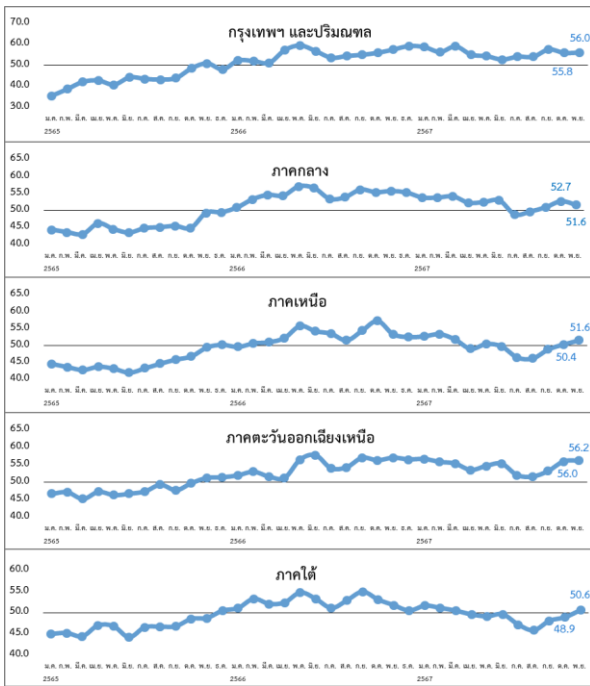


เมื่อพิจารณาปัจจัยสำคัญที่ส่งผลต่อความเชื่อมั่นผู้บริโภคพบว่า เศรษฐกิจไทยส่งผลต่อความเชื่อมั่นผู้บริโภคมากที่สุด คิดเป็นร้อยละ 49.81 รองลงมา คือ มาตรการของภาครัฐ คิดเป็นร้อยละ 14.72 สังคม/ความมั่นคง คิดเป็นร้อยละ 8.62 ราคาสินค้าเกษตร คิดเป็นร้อยละ 7.20 เศรษฐกิจโลก คิดเป็นร้อยละ 6.71 การเมือง คิดเป็นร้อยละ 4.98 ผลจากราคาน้ำมันเชื้อเพลิง คิดเป็นร้อยละ 4.21 ภัยพิบัติ/โรคระบาด คิดเป็นร้อยละ 1.98 และอื่น ๆ คิดเป็นร้อยละ 1.77 ตามลำดับ

หมายเหตุ : ตั้งแต่เดือนกรกฎาคม 2562 สำนักงานนโยบายและยุทธศาสตร์การค้า เริ่มใช้ดัชนีความเชื่อมั่นผู้บริโภคที่มีการปรับปรุงใหม่ (REV .CCI 2019) ซึ่งมีการปรับปรุง ทั้งจำนวนกลุ่มตัวอย่าง แบบสอบถาม และวิธีการสำรวจ

สอบถามเพิ่มเติมได้ที่ กองดัชนีเศรษฐกิจการค้า สำนักงานนโยบายและยุทธศาสตร์การค้า กระทรวงพาณิชย์ โทร 0 2507 7337

## ดัชนีความเชื่อมั่นผู้บริโภค จำแนกรายภาค



เมื่อพิจารณารายภูมิภาค พบว่า ดัชนีความเชื่อมั่นผู้บริโภคปรับตัวเพิ่มขึ้น 4 ภูมิภาค ขณะที่ภาคกลางปรับลดลง

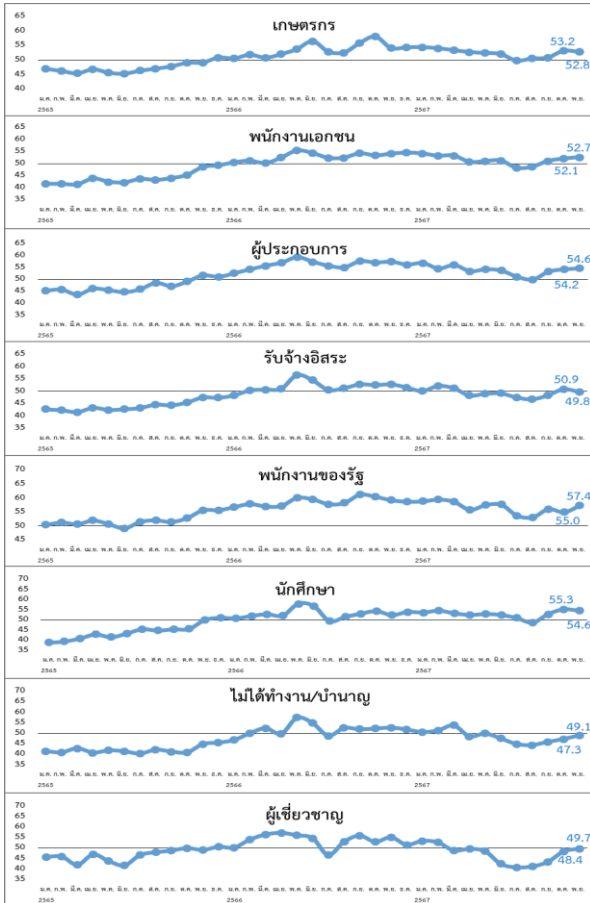
**กรุงเทพฯ และปริมณฑล** ปรับตัวเพิ่มขึ้นจากระดับ 55.8 มาอยู่ที่ระดับ 56.0 โดยปัจจัยที่ส่งผลต่อความเชื่อมั่น 3 อันดับแรก คือ เศรษฐกิจไทย สังคม/ความมั่นคง และมาตรการของภาครัฐ

**ภาคเหนือ** ปรับตัวเพิ่มขึ้นจากระดับ 50.4 มาอยู่ที่ระดับ 51.6 และ**ภาคใต้** จากระดับ 48.9 มาอยู่ที่ระดับ 50.6 โดยปัจจัยที่ส่งผลต่อความเชื่อมั่น 3 อันดับแรก คือ เศรษฐกิจไทย มาตรการของภาครัฐ และราคาสินค้าเกษตร

**ภาคตะวันออกเฉียงเหนือ** ปรับตัวเพิ่มขึ้นจากระดับ 56.0 มาอยู่ที่ระดับ 56.2 โดยปัจจัยที่ส่งผลต่อความเชื่อมั่น 3 อันดับแรก คือ เศรษฐกิจไทย มาตรการของภาครัฐ และเศรษฐกิจโลก

**ภาคกลาง** ปรับตัวลดลงจากระดับ 52.7 มาอยู่ที่ระดับ 51.6 แต่ยังคงอยู่ในช่วงความเชื่อมั่น โดยปัจจัยที่ส่งผลต่อความเชื่อมั่น 3 อันดับแรก คือ เศรษฐกิจไทย มาตรการของภาครัฐ และราคาสินค้าเกษตร

## ดัชนีความเชื่อมั่นผู้บริโภค จำแนกรายอาชีพ



เมื่อพิจารณาจำแนกรายอาชีพ พบว่า ดัชนีความเชื่อมั่นผู้บริโภคที่ปรับตัวเพิ่มขึ้น ได้แก่ **พนักงานเอกชน** ปรับตัวเพิ่มขึ้นจากระดับ 52.1 มาอยู่ที่ระดับ 52.7 **ผู้ประกอบการ** จากระดับ 54.2 มาอยู่ที่ระดับ 54.6 และ**พนักงานของรัฐ** จากระดับ 55.0 มาอยู่ที่ระดับ 57.4 โดยปัจจัยที่ส่งผลต่อความเชื่อมั่น 3 อันดับแรก คือ เศรษฐกิจไทย มาตรการของภาครัฐ และสังคม/ความมั่นคง

**ไม่ได้ทำงาน/บ้านอายุ** ปรับตัวเพิ่มขึ้นจากระดับ 47.3 มาอยู่ที่ระดับ 49.1 โดยปัจจัยที่ส่งผลต่อความเชื่อมั่น 3 อันดับแรก คือ เศรษฐกิจไทย มาตรการของภาครัฐ และการเมือง

ดัชนีความเชื่อมั่นผู้บริโภคที่ปรับตัวลดลง แต่ยังคงอยู่ในช่วงความเชื่อมั่น ได้แก่ **เกษตรกร** ปรับตัวลดลงจากระดับ 53.2 มาอยู่ที่ระดับ 52.8 โดยปัจจัยที่ส่งผลต่อความเชื่อมั่น 3 อันดับแรก คือ เศรษฐกิจไทย ราคาสินค้าเกษตร และมาตรการของภาครัฐ และ**นักศึกษา** ปรับตัวลดลงจากระดับ 55.3 มาอยู่ที่ระดับ 54.6 โดยปัจจัยที่ส่งผลต่อความเชื่อมั่น 3 อันดับแรก คือ เศรษฐกิจไทย สังคม/ความมั่นคง และเศรษฐกิจโลก

**รับจ้างอิสระ** ปรับตัวลดลงจากระดับ 50.9 มาอยู่ที่ระดับ 49.8 โดยปัจจัยที่ส่งผลต่อความเชื่อมั่น 3 อันดับแรก คือ เศรษฐกิจไทย มาตรการของภาครัฐ และสังคม/ความมั่นคง

เมื่อพิจารณาจาก**กลุ่มผู้เชี่ยวชาญ** พบว่า ดัชนีความเชื่อมั่นผู้บริโภคปรับตัวเพิ่มขึ้น จากระดับ 48.4 มาอยู่ที่ระดับ 49.7

**หมายเหตุ** ผู้เชี่ยวชาญ คือ ผู้ทรงคุณวุฒิทางเศรษฐกิจของประเทศไทย และมีการติดตามภาวะเศรษฐกิจเป็นประจำ

สอบถามเพิ่มเติมได้ที่ กองดัชนีเศรษฐกิจการค้า สำนักงานนโยบายและยุทธศาสตร์การค้า กระทรวงพาณิชย์ โทร 0 2507 7337

ดัชนีความเชื่อมั่นผู้บริโภค	2566		เฉลี่ย 2566	2567										
	พ.ย.	ธ.ค.		ม.ค.	ก.พ.	มี.ค.	เม.ย.	พ.ค.	มิ.ย.	ก.ค.	ส.ค.	ก.ย.	ต.ค.	พ.ย.
โดยรวม	55.0	54.8	54.2	54.5	54.2	54.1	51.9	52.4	52.3	49.7	49.5	51.6	52.9	53.2
ในปัจจุบัน	46.3	46.3	45.1	46.2	46.4	46.1	44.5	44.1	44.5	42.0	41.1	43.1	44.8	45.1
ในอนาคต	60.9	60.4	60.2	60.1	59.5	59.5	56.8	57.9	57.5	54.8	55.1	57.2	58.3	58.5
รายอาชีพ														
เกษตรกร	54.1	54.4	53.6	54.4	54.1	53.4	52.8	52.4	52.1	49.8	50.6	50.9	53.2	52.8
พนักงานเอกชน	54.2	54.6	53.0	54.2	53.3	53.4	50.7	51.1	51.3	48.3	48.7	51.1	52.1	52.7
ผู้ประกอบการ	57.4	56.2	56.3	56.9	54.5	56.0	53.4	54.2	53.7	51.1	50.0	53.2	54.2	54.6
รับจ้างอิสระ	52.9	51.6	52.0	50.1	52.2	51.3	48.3	49.0	49.2	47.6	46.8	48.4	50.9	49.8
พนักงานของรัฐ	59.3	58.8	58.8	58.9	59.5	58.7	55.9	57.6	57.7	53.8	53.2	56.1	55.0	57.4
นักศึกษา	52.5	54.0	53.2	53.7	54.6	53.3	52.5	53.0	52.5	51.1	48.8	52.9	55.3	54.6
ไม่ได้ทำงาน/บ้านอายุ	52.8	51.9	51.9	50.7	51.5	53.8	48.6	49.9	47.6	44.9	44.4	46.0	47.3	49.1
รายภาค														
กรุงเทพฯ และปริมณฑล	57.4	59.1	55.3	58.6	56.2	58.9	55.0	54.3	52.6	54.0	54.0	57.5	55.8	56.0
กลาง	55.7	55.2	54.7	53.8	53.8	54.1	52.2	52.5	52.9	48.8	49.7	50.9	52.7	51.6
เหนือ	53.4	52.6	53.1	52.8	53.5	51.9	49.1	50.5	49.8	46.6	46.3	48.9	50.4	51.6
ตะวันออก/เฉียงเหนือ	57.0	56.6	54.8	56.7	55.8	55.4	53.5	54.7	55.3	52.1	51.7	53.2	56.0	56.2
ใต้	51.8	50.5	52.6	51.6	51.1	50.4	49.6	49.1	49.6	47.2	45.8	48.1	48.9	50.6

- หมายเหตุ**
- สำรวจข้อมูลจากผู้บริโภคทั่วประเทศ จำนวน 5,917 คน แยกเป็น 7 กลุ่มอาชีพ ตามโครงสร้างอาชีพประชากรในแต่ละภาค โดยได้รับความร่วมมือจากธนาคารเพื่อการเกษตรและสหกรณ์การเกษตร (ธ.ก.ส.) และสถาบันการศึกษาทั่วประเทศ
  - การอ่านค่าดัชนี : ระดับค่าของดัชนีมีค่าอยู่ระหว่าง 0 – 100 หากค่าของดัชนีมีค่าตั้งแต่ระดับ 50 ขึ้นไป หมายถึง ผู้บริโภคมีความเชื่อมั่นต่อภาวะเศรษฐกิจ (อยู่ในช่วงเชื่อมั่น) และหากค่าดัชนีต่ำกว่า 50 หมายถึง ผู้บริโภคมีความไม่เชื่อมั่นต่อภาวะเศรษฐกิจ (อยู่ในช่วงไม่เชื่อมั่น)

กำหนดการเผยแพร่ “ดัชนีความเชื่อมั่นผู้บริโภค” ครั้งต่อไป ในวันจันทร์ที่ 6 มกราคม 2568

## ปัจจัยสำคัญที่ส่งผลต่อความเชื่อมั่นผู้บริโภค

ปัจจัย	เศรษฐกิจไทย (ร้อยละ)	เศรษฐกิจโลก (ร้อยละ)	มาตรการของรัฐ (ร้อยละ)	สังคม/ความมั่นคง (ร้อยละ)	การเมือง (ร้อยละ)	ภัยพิบัติ/โรคระบาด (ร้อยละ)	ราคาสินค้าเกษตร (ร้อยละ)	ผลจากราคาน้ำมันเชื้อเพลิง (ร้อยละ)	อื่น ๆ (ร้อยละ)
<b>รายอาชีพ</b>									
เกษตรกร	41.92	5.50	13.25	3.13	4.74	2.48	25.75	2.80	0.43
พนักงานเอกชน	48.88	7.46	17.47	11.04	4.91	2.49	2.00	4.67	1.09
ผู้ประกอบการ	51.04	7.26	15.25	7.47	5.29	1.14	5.71	5.71	1.14
รับจ้างอิสระ	52.26	4.07	18.12	7.90	4.76	1.63	4.53	5.34	1.39
พนักงานของรัฐ	47.83	7.73	14.17	9.66	6.60	2.25	4.51	4.35	2.90
นักศึกษา	59.84	8.34	5.48	11.73	3.65	1.17	3.26	1.30	5.22
ไม่ได้ทำงาน/บ้านอายุ	42.52	4.72	21.26	7.09	7.09	3.94	5.51	6.30	1.57
<b>รายภาค</b>									
กรุงเทพฯ และปริมณฑล	33.43	6.77	19.61	22.14	2.96	3.81	5.64	4.51	1.13
กลาง	49.15	6.78	13.04	6.85	6.56	2.28	7.52	5.38	2.43
เหนือ	58.10	4.85	19.21	3.11	3.57	1.37	5.40	3.57	0.82
ตะวันออกเฉียงเหนือ	50.10	8.10	14.65	7.39	5.83	1.36	7.00	3.56	2.01
ใต้	52.26	6.50	9.79	9.22	4.61	1.89	9.63	4.12	1.98

- หมายเหตุ**
- สำรวจข้อมูลจากผู้บริโภคทั่วประเทศ จำนวน 5,917 คน แยกเป็น 7 กลุ่มอาชีพ ตามโครงสร้างอาชีพประชากรในแต่ละภาค โดยได้รับความร่วมมือจากธนาคารเพื่อการเกษตรและสหกรณ์การเกษตร (ธ.ก.ส.) และสถาบันการศึกษาทั่วประเทศ
  - การอ่านค่าดัชนี : ระดับค่าของดัชนีมีค่าอยู่ระหว่าง 0 – 100 หากค่าของดัชนีมีค่าตั้งแต่ระดับ 50 ขึ้นไป หมายถึง ผู้บริโภคมีความเชื่อมั่นต่อภาวะเศรษฐกิจ (อยู่ในช่วงเชื่อมั่น) และหากค่าดัชนีต่ำกว่า 50 หมายถึง ผู้บริโภคมีความไม่เชื่อมั่นต่อภาวะเศรษฐกิจ (อยู่ในช่วงไม่เชื่อมั่น)

กำหนดการเผยแพร่ “ดัชนีความเชื่อมั่นผู้บริโภค” ครั้งต่อไป ในวันจันทร์ที่ 6 มกราคม 2568